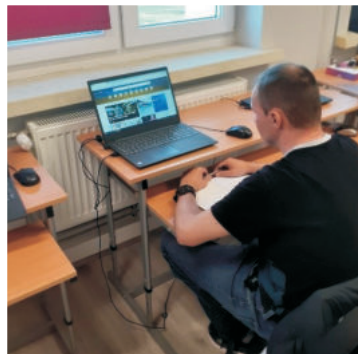




KUJAWSKI UNIwersYTET LUDOWY W NAKONOWIE





Raport z realizacji projektu pn. „Uniwersytet Ludowy w Nakonowie”
współfinansowanego przez Narodowy Instytut Wolności (NIW)
- Centrum Rozwoju Społeczeństwa Obywatelskiego
w ramach Programu Wspierania Rozwoju Uniwersytetów Ludowych na lata 2020 - 2030

opracowanie: Zuzanna Malinowska

SPIS TREŚCI

1. Uniwersytet Ludowy - Geneza	4
2. Uniwersytety Ludowe w Polsce	8
3. Uniwersytet Ludowy w Nakonowie	12
4. Działania zrealizowane w ramach Uniwersytetu Ludowego	17
5. Rozwój UL na lata 2023 - 2024	32
6. Podsumowanie	40



1.

UNIwersYTET LUDOWY - GENEZA

Uniwersytet ludowy to forma edukacji, która została zainicjonowana w XIX wieku w Europie i miała na celu umożliwienie edukacji ludziom, którzy nie mieli możliwości uczęszczania do tradycyjnych uczelni. Uniwersytety ludowe były organizowane przez ruchy robotnicze i organizacje społeczne gdzie oferowały kursy z różnych dziedzin, takich jak historia, literatura, filozofia, nauki społeczne czy nauki przyrodnicze.

Charakterystyczne dla uniwersytetów ludowych było to, że nie wymagały one od swoich słuchaczy formalnego wykształcenia ani ukończenia szkoły średniej czy liceum.

W zamian za to, uczestnictwo w zajęciach było często darmowe lub opłacane z niewielkiej składki. W ramach uniwersytetów ludowych organizowano także ciekawe wykłady, spotkania dyskusyjne, a także wycieczki oraz inne formy aktywności edukacyjnej.

Pomysł stworzenia formuły uniwersytetów ludowych narodził się i upowszechnił w XIX-wiecznej **DANII**. Zainicjonowano tam nowatorski pomysł oparcia edukacji o takie aspekty, jak: wspólny pobyt w internacie, samorządność i odpowiedzialność członków wspólnoty edukacyjnej, partnerstwo na linii wychowawca - wychowanek, wykorzystanie doświadczeń życiowych, „żywe” słowo itp. Pomysł szybko zyskał poparcie w całej Skandynawii, a potem również w innych krajach świata, jak choćby w Niemczech, Szwecji czy Polsce¹. Ważny jest również fakt, iż uniwersytety ludowe miały ścisły związek z sytuacją społeczną jak i polityczną danego kraju.

¹ J. Półturzycki. Uniwersytet powszechny. „Edukacja dorosłych”, s. 53-54, 1994. (Pol.).

Do roku 1849 Dania była krajem, gdzie panowała zasada absolutyzmu, czyli zasada budowana na różnicach. Przejawiała się ona między innymi w podziale na ludzi należących do tzw. „elity”, którzy byli „włączeni”, czyli mieli dostęp do wszelkiej władzy i przywilejów oraz na ludzi „wykluczonych”, czyli niemających możliwości korzystania z praw i wolności elity. Sytuacja zaczęła powoli, ale jednak znacząco się zmieniać.

Pozytywne zmiany, takie jak: reforma rolna, ustawa o szkolnictwie powszechnym, rozwój ruchu religijnego czy stabilna tendencja wzrostu cen na produkty rolne skutkowały początek ewolucji i nadzieję na dalszy stabilny rozwój. Stanowiły również podstawę rewolucji oświatowej spowodowanej przez uniwersytety ludowe. Poza tym na powstanie i rozwój uniwersytetów ludowych istotny wpływ miały też dwa główne wydarzenia mające miejsce w państwie duńskim. Pierwszym z nich było przyjęcie przez Danię w 1849 r. Konstytucji Demokratycznej, której następstwem była konieczność edukacji społeczności wiejskiej. Drugim wydarzeniem była utrata jednej trzeciej terytorium w 1864 r., co spowodowało pojawienie się potrzeby rozwijania w społeczeństwie duńskim uczuć patriotycznych i ducha narodowego².

Pomysłodawcą szkoły ludowej w Danii był Mikołaja Fryderyka Seweryna Grundtviga, który interesując się kondycją duńskiego społeczeństwa pragnął stworzyć dla niego szkołę która „oświeciłaby” człowieka na temat warunków jego życia w narodzie oraz na temat uniwersalnych warunków życia człowieka. Tak właśnie powstała idea stworzenia szkoły wyższej - „Szkoły dla Życia”.

Szkoła ta miała być prowadzona przez państwo, a za cel postawiono jej oświecenie wszystkich warstw społecznych narodu. Koncepcja takiej właśnie szkoły nie została niestety zrealizowana³. Zwolennicy koncepcji Grundtviga stali się jednak promotorami instytucji oświatowych przeznaczonych głównie dla ludności wsi. Wcielając w życie idee, pomysłodawcy doprowadzili do powstania instytucji, które z czasem nazwano uniwersytetami ludowymi.

² Ogidius, 2003, s. 34.

³ Ibidem s. 39

Uniwersytety ludowe są jedną z form organizowania pozaszkolnej edukacji młodzieży i dorosłych. Ich idea zapoczątkowana została w Danii w XIX wieku przez. Jego hasło „szkoły dla życia” doskonale wpisało się w ideę uniwersytetów ludowych.

Głównymi ich celami miało być⁴:

- wychowanie obywatelskie i rozbudzanie świadomości międzykulturowej,
- przeciwdziałanie marginalizacji społecznej,
- propagowanie wiedzy o kraju i regionie,
- edukacja środowiskowa,
- szerzenie nowoczesnej oświaty rolniczej,
- szeroko rozumiana animacja społeczno-kulturalna środowisk lokalnych.

Z czasem placówki te przyczyniły się do wprowadzenia kultury ludowej do kultury narodowej, dzięki czemu uczyniły ją równoważną kulturze miejskiej - kulturze elit intelektualnych. Zapoczątkowały też przekształcanie społeczeństwa duńskiego w nowoczesne, demokratyczne społeczeństwo o większym stopniu równości jednostek niż miało to miejsce wcześniej. Pierwszy Uniwersytet Ludowy powstał we wsi Rødding w północnym Szlezwiku, dnia 7 listopada 1844 roku. Jego dyrektorem był Christian Flor. Celem uniwersytetu było podźwignięcie zrujnowanej wsi oraz kultywowanie języka duńskiego i historii Skandynawii⁵.

SZWECJA

Nieco innym charakter niż duńskie uniwersytety ludowe miały uniwersytety w Szwecji. Szwedzkie uniwersytety ludowe rozpoczęły swą działalność w 1868 r., kiedy założono placówki w Hvilan, Önnestad, i Lunnevad. Wyrosły one na gruncie klimatu kulturowego, gdzie ideałem dobrej rodziny rolnika była rodzina, w której ojciec był liderem, natomiast „gwiazdą przewodnią” była miłość do narodu z monarchią i kościołem.

⁴ ?gidius, 2003, s. 34.

⁵ Ibidem

Podstawą do zakładania uniwersytetów ludowych była potrzeba zdobycia przez rolnika cennych umiejętności oraz wiedzy przez ludność wiejską. Ideologia placówek wyrosła z liberalizmu, chrześcijańskiego humanizmu oraz myślenia epoki Oświecenia. Głównym zadaniem uniwersytetów była edukacja i wychowanie młodzieży na dobrych obywateli i rolników w myśl ideałów wyżej wymienionych nurtów. Wśród pionierów, którzy odegrali ważną rolę w zakładaniu uniwersytetów ludowych, należy wymienić takie osoby, jak: Torsten Rudenschöld, Ola Andersson czy Sven Nilsson. Niewielką rolę odegrał tu Duńczyk, ogromną natomiast rolę odegrał Hans Larsson. Informacje powiązane z artykułem „Hans Larsson” w Wikidanych, który był odpowiednikiem Grundtviga na gruncie szwedzkim. Larsson nadał uniwersytetom ludowym charakter instytucji samokształcenia i kandydatury⁶.

Należy podkreślić, że szwedzkie uniwersytety ludowe różniły się znacznie od uniwersytetów duńskich. Różnica ta polegała głównie na tym, że uniwersytety szwedzkie kładły większy nacisk na pozyskiwanie wiedzy faktograficznej, na nauki społeczne, praktyczne doświadczenie zawodowe oraz nauki przyrodnicze. Kształciły intelekt, podczas gdy uniwersytety duńskie próbowały kształtować ucznia⁷.

W Szwecji można wyróżnić trzy typy własności uniwersytetów ludowych. Pierwszy typ to uniwersytety prowadzone przez lokalne stowarzyszenia. Drugi typ stanowią uniwersytety będące własnością władz lokalnych, natomiast trzeci typ własności to szkoły ruchu, czyli uniwersytety prowadzone przez pozarządowe ruchy społeczne⁸.

Obecnie uniwersytety ludowe odgrywają ogromną rolę w pomocy osobom bezrobotnym, z niepełnosprawnością oraz imigrantom. Stwarzają one wielkie szanse na indywidualny rozwój i zdobycie wykształcenia. Oferują szeroki zakres kursów, jak na przykład: kursy ogólne o różnych profilach, kursy specjalistyczne o różnych profilach czy kursy eksternistyczne. Uniwersytety ludowe w Szwecji stanowią obecnie zintegrowany komponent edukacji dorosłych, który funkcjonuje w ramach całego systemu⁹.

6 Reichberg, 2003, s. 118-119.

7 Ibidem s. 118

8 Ibidem s. 119

9 Ibidem s. 122

2.

UNIwersytety Ludowe W POLSCE

Powstanie uniwersytetów ludowych to ruch społeczny, który zaczął się w Polsce w latach 20. XX wieku. Celem tego ruchu było umożliwienie osobom dorosłym zdobycia wykształcenia, które pozwoliłoby im na rozwijanie swoich zainteresowań oraz na podniesienie swojej wiedzy ogólnej.

Uniwersytety ludowe były prowadzone przez nauczycieli, którzy prowadzili zajęcia w różnych dziedzinach, takich jak historia, literatura, filozofia, języki obce czy ekonomia. Jednym z kluczowych założeń ruchu był brak egzaminów i oceniania uczestników, co miało sprzyjać swobodnej wymianie myśli i opinii.

Uniwersytety ludowe były zorganizowane w sposób decentralizowany, co oznaczało, że każda szkoła mogła mieć własny program nauczania i metody pracy.

W ciągu kilku lat istnienia ruchu powstało wiele takich uczelni na terenie całej Polski, a ich popularność rosła wraz z czasem.

Uniwersytety ludowe odegrały ważną rolę w rozwoju polskiej kultury i edukacji, a ich idea zainspirowała wiele innych inicjatyw o podobnym charakterze na całym świecie.

Na polski ruch uniwersytetów ludowych znaczący wpływ wywarł pierwowzór duński¹⁰. Pierwsze uniwersytety ludowe na ziemiach polskich zaczęły powstawać w zaborze rosyjskim. Symboliczną datą, uważaną za rozpoczęcie działalności tychże placówek, jest rok 1900, w którym nastąpiło otwarcie fermy ogrodniczej w Pszczelinie.

¹⁰ Maliszewski, 2003, s. 79

Kierownikiem szkoły była Jadwiga Dziubińska. Zadaniem placówki, poza przygotowaniem słuchaczy do nowoczesnego gospodarowania na roli, było również wychowanie przyszłych przywódców społeczności lokalnej, co należało dobrze ukrywać przed władzami carskimi. Pod wpływem haseł oświatowych rewolucji 1905 r. w placówce zwiększono nacisk na przedmioty ogólnokształcące. Wielką wagę przywiązano też do pracy samokształceniowej, która odbywać się miała za pomocą literatury oraz krótkich kursów. Szkoła w Pszczelinie może być zatem uznana za pierwszą placówkę oświatową posiadającą charakterystyczne cechy uniwersytetów ludowych¹¹.

Po rozkwicie idei tychże placówek nastąpił okres I wojny światowej, która znacznie ograniczyła działalność organizacji i instytucji oświaty niezależnej na wsi.

Największe znaczenie w dziejach polskich uniwersytetów ludowych przypisuje się okresowi dwudziestolecia międzywojennego. W owym czasie bowiem na ziemiach polskich funkcjonowała duża liczna tego typu placówek, w których realizowano setki konkretnych działań edukacyjnych mających na celu przeciwdziałanie społecznemu wykluczeniu. Realizowano zatem tak ważne hasło „Szkoły dla Życia” Grundtviga.

Do najbardziej znanych i znaczących uniwersytetów ludowych działających w okresie międzywojennym zaliczyć można m.in.: pierwszy uniwersytet ludowy otwarto w Dalkach w 1921 r., a jego pierwszym kierownikiem był ks. Antoni Jan Ludwiczak. Młodzi ludzie niemający możliwości systematycznego kształcenia się mieli w nim możliwość uzupełniania braków swojego ogólnego wykształcenia. Przewodnią ideą uniwersytetu była idea narodowa wiążąca się ściśle z ideą religijną¹².

- UL w Odolanowie otwarty w 1927 r., którego kierownikiem i założycielem był Karol Krajewski oraz UL w Zagórzcu otwarty w 1926 r., których kierownikiem był również ks. Ludwiczak - głównym zadaniem tych uniwersytetów, podobnie jak UL w Dalkach, było wychowanie Polaka - katolika zgodnie z koncepcją wychowania narodowego[12].

11 Ibidem, s. 87.

12 Maliszewski, 2003, s. 87

- UL w Szycach otwarty w 1924 r. prowadzony do 1931 r. przez Ignacego Solarza - placówka ta dążyła do przygotowania młodzieży wsi do korzystania z dorobku kulturalnego narodu oraz pragnęła rozbudzić „siły twórcze” środowiska wiejskiego[12].
- Uniwersytety Ludowe w Michałówce (1932 r.), w Różynie (1935 r.), w Małyńsku (1939 r.)[13]
- UL im. Władysława Orkana w Gaci koło Przeworska (1932 r.) - gdzie swą pracę kontynuował Ignacy Solarz¹³.

Na uwagę zasługuje osoba Ignacego Solarza, który przez wielu uważany jest za głównego twórcę polskiego wzoru uniwersytetu ludowego. Uniwersytetu, który związany był z ruchem społeczno-wyzwoleńczym chłopów oraz który nawoływał i propagował wzmocnienie roli ludności wiejskiej w życiu państwa i narodu¹⁴.

Po drugiej wojnie światowej powstał Mazurski Uniwersytet Ludowy działający w latach 1945 - 1950 i 1957 - 1960 oraz Warmiński Uniwersytet Ludowy (1946 - 1950)¹⁵.

Najbardziej charakterystyczną cechą uniwersytetów ludowych w Polsce było (i jest nadal) opieranie się tych placówek na dobrej woli potencjalnych słuchaczy. Ludzie przychodzili i przychodzą tutaj, by zaspokoić własne potrzeby duchowe¹⁶.

W Polsce uniwersytety ludowe były popularne w okresie międzywojennym, a po II wojnie światowej część z nich została przekształcona w uczelnie wyższe, takie jak Uniwersytet Łódzki czy Uniwersytet Marii Curie-Skłodowskiej w Lublinie. Obecnie uniwersytety ludowe istnieją w wielu krajach świata i nadal pełnią ważną rolę w kształtowaniu edukacji i świadomości społecznej.

13 Ibidem s. 96

14 Ibidem s. 97

15 Wakar M., 2020: Mazurski Uniwersytet Ludowy i jego dyrektor. *Mówią Wieki*, 7: 34-36

16 Maliszewski, 2003, s. 116

Powstawanie Uniwersytetów Ludowych to ruch społeczny, który zaczął się w Polsce w latach 20. XX wieku. Celem tego ruchu było umożliwienie osobom dorosłym zdobycia wykształcenia, które pozwoliłoby im na rozwijanie swoich zainteresowań, pasji oraz na podniesienie swojej wiedzy ogólnej.

Uniwersytety Ludowe były kierowane i prowadzone przez nauczycieli, którzy realizowali zajęcia w różnych dziedzinach, takich jak historia, literatura, filozofia, języki obce czy ekonomia. Jednym z kluczowych założeń ruchu był brak egzaminów i oceniania, co miało skutkować do swobodnej wymiany myśli i opinii uczestników.

Uniwersytety Ludowe były zorganizowane w sposób decentralizowany, co oznaczało, że każda szkoła mogła stworzyć swój własny program nauczania i metody pracy. W ciągu kilku lat istnienia ruchu powstało wiele podobnych uczelni na terenie całego kraju, a ich popularność rosła wraz z czasem.

Uniwersytety Ludowe odegrały bardzo ważną rolę w rozwoju polskiej kultury i edukacji, a idea uniwersytetu ludowego zainspirowała wiele innych, oddolnych inicjatyw o podobnym charakterze na całym świecie.



3.

UNIwersYTET LUDOWY W NAKONOWIE



Nakonowo to wieś rolnicza w województwie Kujawsko - Pomorskim w gminie Kowal, zamieszkiwana przez 181 osób, z czego 50,8% to kobiety, a 49,2% mężczyźni - (*dane GUS*). Głównym źródłem Dochodu mieszkańców gminy i tym samym wsi Nakonowo jest rolnictwo (niewielkie małoobszarowe gospodarstwa o średniej powierzchni ok. 8,5 ha). Stopa bezrobocia w okresie realizacji projektu sięgała ok. 12%. W Nakonowie (ale i nie tylko - sytuacja dotyczy całej gminy) są grupy osób wykluczonych społecznie bądź zagrożonych wykluczeniem społecznym i cyfrowym. Problemem, z którym zmagają się

m.in. rodzice dzieci uczęszczających do placówki edukacyjnej Niepublicznej Szkoły Podstawowej Galileo nr 1 w Nakonowie, której organem prowadzącym jest Fundacja Ogólnopolski Operator Osowaty, jest specyfika rolniczego charakteru wsi, co przyczynia się do narastających oraz sprzężonych problemów związanych z:

- zarządzaniem czasem,
- zmianą w modelu rodziny,
- osłabieniem więzi rodzinnych,
- niewystarczającym wsparciem dziecka w jego rozwój przez samych rodziców,
- niewielkim odsetkiem osób doksztalających się.

W otoczeniu szkoły diagnozuje się brak integracji wśród mieszkańców oraz kultywowania wspólnych zainteresowań międzypokoleniowo, wymiany doświadczeń.

W najbliższym otoczeniu szkoły oferta edukacyjno-kulturalna skupia się na potrzebach dzieci i młodzieży z pominięciem osób dorosłych. Obserwuje się sytuację powrotu do anonimowości wśród społeczności lokalnej ww. wsi z powodu braku alternatywy spędzania czasu wolnego oraz zaangażowania się w działania zarówno lokalne, jak i kulturalne, mające na celu kultywowanie tożsamości regionu, bliskości ludzi w angażowaniu się w działania na rzecz rozwoju lokalnego i społecznego.

Barierą badanej społeczności lokalnej był m.in. niewystarczający i bardzo ograniczony dostęp do zasobów kultury i działań edukacyjnych.

Główne problemy, na które zwróciliśmy uwagę dotyczyły wspomnianej już wcześniej stałej atrakcyjnej oferty edukacyjnej skierowanej do osób dorosłych, odpowiadającej ich potrzebom. Problem ten niejednokrotnie był poruszany podczas zebrań lokalnych organizowanych na przestrzeni ostatnich 3 lat. Zaobserwowano ogromną chęć społeczności lokalnej do uczestnictwa w atrakcjach realizowanych w szkole tj. okolicznościowych warsztatach rękodzielniczych związanych z tożsamościami Kujaw i jej mieszkańców.

Kolejnym zaobserwowanym problemem była niska aktywność obywatelska, brak integracji wśród mieszkańców i zaangażowania z ich strony. Jednocześnie we wsi panuje

marazm i zniechęcenie. Mieszkańcy spędzają czas w domach. We wsi zdiagnozowano brak integracji międzypokoleniowej. Za główny powód takiej sytuacji podano, że nie ma oferty edukacyjno-wychowawczej i kulturalnej w środowisku lokalnym, impulsu do zmiany, do aktywizacji.

Ponadto zaobserwowano, że zostaje wypierana tradycja na poczet nowoczesności technologicznej, ztracana jest tożsamość kulturowa oraz derek historyczny.

Choć region posiada liczne bariery ekonomiczne związane m.in z dostępnością cyfrową, to zaobserwowano odchodzenie mieszkańców od tradycji i poczucia paralelizmu lokalnego. Ogólny trend związany jest z łatwym dostępem do dóbr masowej kultury, migracjami młodych pokoleń, zwiększeniem uwagi na konsumpcyjny styl życia oraz brak bodźców do pielęgnowania tradycji lokalnej i regionalnej (obserwacje własne).

Aby wyjść naprzeciw mieszkańcom wsi Nakonowo stworzyliśmy diagnozę potrzeb. W październiku 2020 zostały przeprowadzone badania potrzeb społeczności lokalnej. Celem badań było zdiagnozowanie potrzeb edukacyjnych osób dorosłych tworzących społeczność lokalną oraz zdiagnozowanie barier utrudniających aktywizację tych osób w obszarze edukacyjno-kulturalnym, rozpoznanie lokalnej oferty edukacyjnej dla osób dorosłych, zbadanie zasadności stworzenia uniwersytetu ludowego w Nakonowie oraz zdiagnozowanie kierunków działań nowotworzonej instytucji. Metody badań, które zostały wykorzystane opierały się na przeprowadzeniu przez przedstawicieli szkoły wywiadu środowiskowego oraz kwestionariuszy ankietowych. Diagnoza opierała się również na analizie dokumentacji opisującej sytuację społeczno-ekonomiczną we wsi Nakonowo oraz wnioski ze zrealizowanych w szkole działań na rzecz społeczności lokalnej (projekt LOWE). Liczba osób biorących udział w diagnozie to 20 respondentów. Diagnoza wykazała potrzebę utworzenia oferty edukacyjno-wychowawczej i kulturalnej dla osób dorosłych, a także zidentyfikowała potrzeby społeczności lokalnej w zakresie oferty edukacyjnej, tj.:

- potrzebę rozwoju umiejętności porozumiewania się w językach obcych (język angielski - poziom podstawowy),
- rozwijanie kompetencji informatycznych - w przeważającej części zdiagnozowano potrzebę uczestnictwa w zajęciach komputerowych, gdyż znaczna część mieszkańców nie radziła sobie z technologią, nie miała dostępu do komputera i Internetu, nie potrafiła wykorzystać Internetu w prostych czynnościach, w tym np. w poszukiwaniu ofert pracy. Ponadto wśród mieszkańców wsi i okolic były osoby zagrożone wykluczeniem cyfrowym, stąd konieczność rozwoju e-kompetencji,
- potrzebę stworzenia miejsca i przestrzeni do integrowania się społeczności lokalnej,
- potrzebę udziału w zajęciach rozwijających kompetencje twórcze i kulturalne, gdyż mieszkańcy są zainteresowani udziałem w zajęciach rękodzielniczych, ceramicznych, fotograficznych, kulinarnych, ogólnorozwojowych (w tym zumba).
- potrzebę udziału w działaniach prozdrowotnych - społeczność lokalną wsi Nakonowo i okolic stanowią w 95% rolnicy, którzy nie przywiązują wagi do kwestii zdrowotnych, takich jak np. dbałość o kondycję fizyczną. Prowadząc gospodarstwa rolne narażeni są na choroby układu kostnego (dyskopatie itp.). Mieszkańcy nie mają możliwości dbania o propagowane nawyki zdrowotne, brakuje infrastruktury sportowej oraz zajęć o takim charakterze.

Utworzenie uniwersytetu ludowego we wsi Nakonowo wpisało się w cel strategiczny gminy Kowal, którym jest *„aktywizacja społeczności lokalnej na rzecz rozwoju gospodarczego oraz integracji i wzrostu poczucia tożsamości i więzi międzyludzkich”*. Wiąże się również z misją fundacji, gdyż przyczyniło się do pełniejszej realizacji jej celów statutowych.

Do uruchomienia uniwersytetu ludowego niezbędne były m. in.:

- zakup sprzętu i wyposażenia niezbędnego do realizacji działań edukacyjnych (tj.: hafciarka, maszyno-hafciarka, wyposażenie pracowni w maszyny do prowadzenia warsztatów „zero west”, kuchcikowa, ceramiki itp.),
- realizacja szkoleń dla nauczycieli, którzy pełnili rolę trenerów prowadzących warsztaty. Podnosili oni swoje kompetencje w zakresie organizowania społeczności lokalnej, metody grundvigiańskiej, ceramiki i obsługi hafciarki,
- przeprowadzenie prac adaptacyjnych i remontowych jednego pomieszczenia, które stało się pracownią.
- zorganizowanie na terenie szkoły „Strefy Aktywności”, zakup i montaż urządzeń do ćwiczeń plenerowych.



4.

DZIAŁANIA ZREALIZOWANE W RAMACH UNIwersYTETU LUDOWEGO

W ramach realizacji projektu pn. „Uniwersytet Ludowy w Nakonowie” zaplanowaliśmy kompleksowy proces utworzenia w Nakonowie Uniwersytetu Ludowego (UL).

W działania był zaangażowany Lider Społeczności Lokalnej - Dyrektor UL. W ramach działań zrealizowaliśmy:

- opracowanie dokumentacji organizacyjnej UL (w tym: Statut UL, projekt uchwały w sprawie powołania UL, regulamin organizacyjny itp.),
- opracowanie szczegółowych programów oraz harmonogramów zajęć w ramach UL w tym kurs długoterminowy - co najmniej 5 miesięczny);
- wsparcie realizacji kursów UL
- szkolenie kadry w zakresie zdiagnozowanych potrzeb, tj. prowadzenia warsztatów ceramicznych w ramach UL, obsługi hafciarki i programu hafciarskiego.
- w ramach działań zaplanowano przeprowadzenia konsultacji z ekspertami zewnętrznymi. Ekspertem była Pani Angelika Felska, która posiadała doświadczenie w prowadzeniu działań w oparciu o metodę grundvigiańską. Pani Angelika jest współzałożycielką pierwszego uniwersytetu ludowego w województwie zachodniopomorskim w 2017 roku,

- została wyłoniona kadra UL, która w sposób kompleksowy zapoznała się z ideą uniwersytetu Ludowego i koncepcją jego funkcjonowania. Bardzo ważnym elementem działań był proces pozyskiwania partnerów tzw. nieformalnych do realizacji zadań tj. przedstawicieli kultury, rzemieślników, lokalnych organizacji i instytucji historycznych i kulturalnych.

Na podstawie wspomnianej wcześniej diagnozy potrzeb przyszłych odbiorców działalności uniwersytetu ludowego jaką była społeczność lokalna Nakonowa, zaplanowano realizację następujących działań:

- **„Moje korzenie - cykl warsztatów oraz spotkań historycznych na ziemi kujawskiej”**. W ramach cyklu przewidziano organizację wycieczki do Torunia, do muzeum etnograficznego, w której uczestniczyło około 40 uczestników projektu. Zostały przeprowadzone wykłady o tematyce historycznej i ludowej. Zajęcia miały na celu kultywowanie i promocję lokalnej i regionalnej kultury oraz wzmocnienie poczucia tożsamości kulturowej wśród słuchaczy UL.



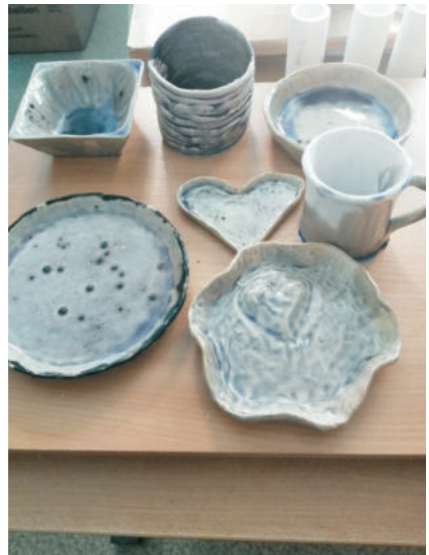
- **„W zdrowym ciele - zdrowy duch”** - zajęcia sportowo - zdrowotne. Zajęcia miały na celu promocję zdrowego trybu życia i zwiększenie aktywności społeczności lokalnej. W ramach projektu została utworzona „Strefa Aktywności”.



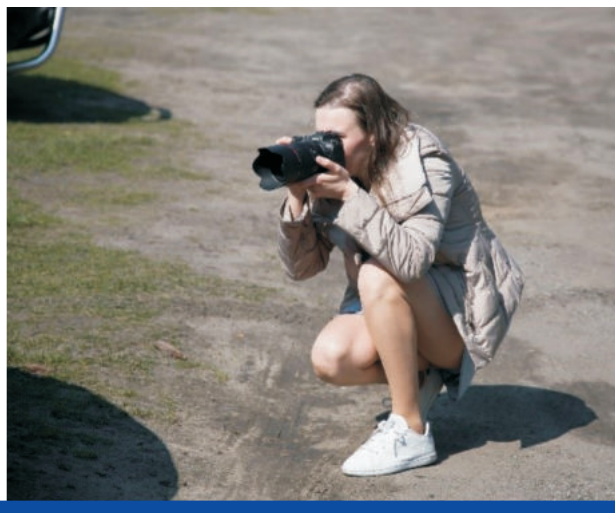
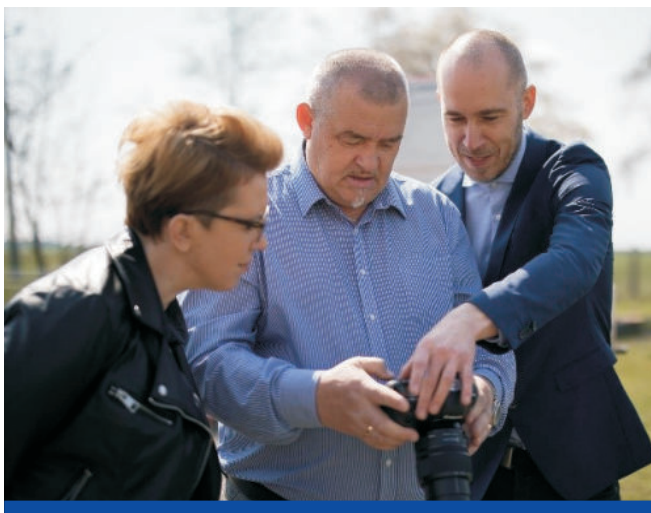
- **Aerobik na świeżym powietrzu i warsztaty z ZUMBY**



- „Kujawskie warsztaty ceramiczne”



- „Moje obrazy” - warsztaty fotograficzne



- „Kujawskie warsztaty rękodziela artystycznego” - hafciarstwo, szydełkowanie, filcowanie.



- **Warsztatownia „Zero waste”**

W ramach projektu uczestnicy nabyli umiejętności z zakresu realizacji napraw/renowacji przedmiotów użytkowych, powstały prace ekologiczne w duchu „Zero waste” .

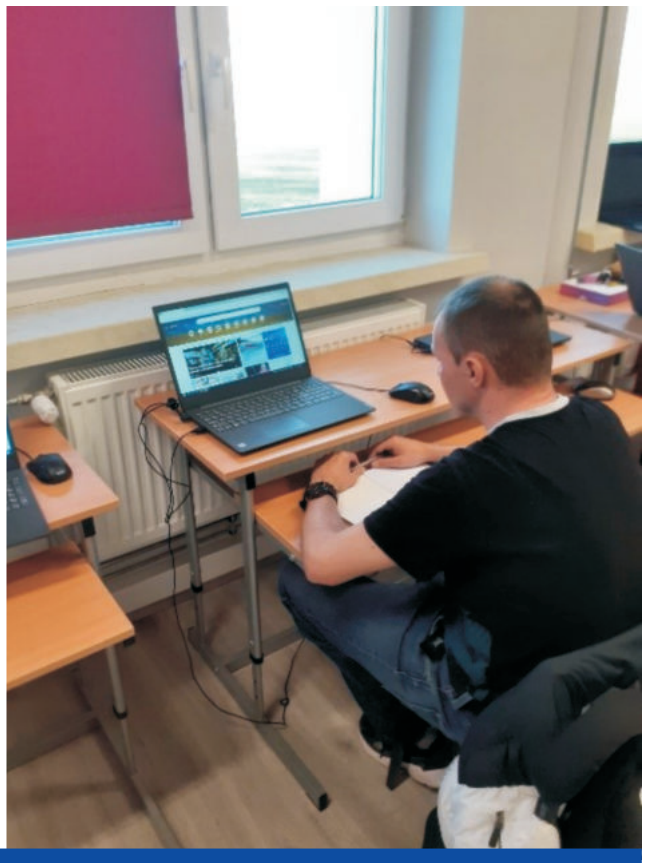
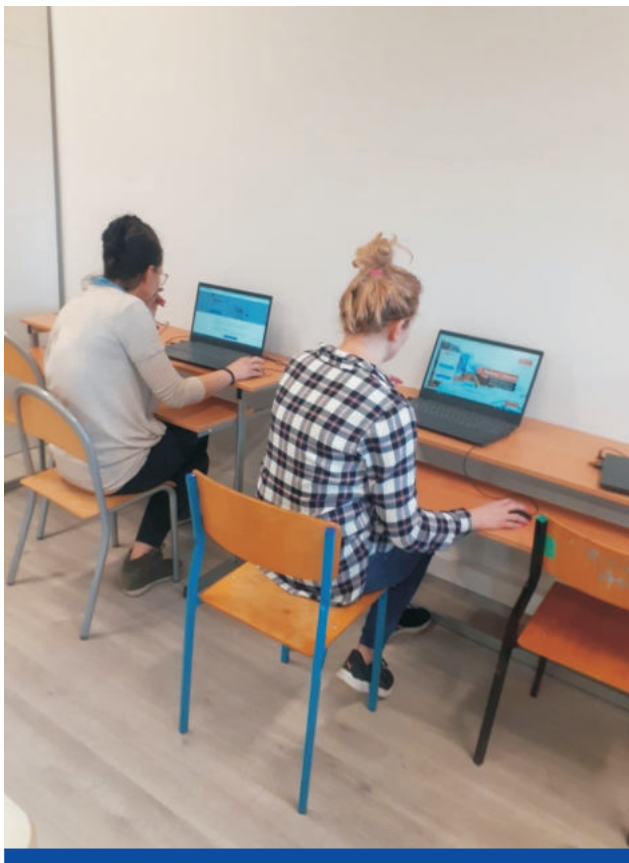




- „Kuchcikowo” - warsztaty z kuchni ludowej”



- „Zajęcia z podstaw obsługi komputera” - kurs komputerowy.
- „Zajęcia językowe” - język angielski dla początkujących.



- Warsztaty „Na życzenie” - florystyka.



- **Warsztaty „Na życzenie” - robotyka.**



To co osiągnęliśmy zawdzięczamy środkom pozyskany przez Ogólnopolskiego Operatora Oświaty w ramach Narodowego Instytutu Wolności (NIW) - Centrum Rozwoju Społeczeństwa Obywatelskiego w ramach Programu Wspierania Rozwoju Uniwersytetów Ludowych na lata 2020 - 2030.

CO OSIĄGNĘLIŚMY:

- W naszych działaniach wzięło udział ok 70 osób.
- Zbliżyliśmy do siebie ludzi odkryliśmy ich talenty.
- Działamy w ramach zastosowania metody Grundvigiańskiej oraz organizowania społeczności lokalnej.
- Kultuwujemy tradycje ludową, społeczną i gospodarczą regionu kujawsko - pomorskiego.
- Wychodzimy na przeciw potrzebom naszych odbiorców - warsztaty na życzenie.
- Będziemy członkami Ogólnopolskiej Sieci Uniwersytetów Ludowych.
- Nawiązujemy współpracę z instytucjami, ośrodkami i ludźmi, którzy wspierają i promują kulturę Kujaw.

CO DALEJ?

Szukamy dalej środków, które umożliwią nam dalsze funkcjonowanie i rozszerzanie naszej oferty dla społeczności lokalnych Nakonowa i okolic. Będziemy nadal się spotykać, realizować nasze cele, integrować mieszkańców, kultywować tradycję regionu, edukować TYCH, którzy tego potrzebują. Mamy również nadzieję, że kontynuacja UL będzie ciekawą alternatywą dla innych ofert edukacyjnych oraz da szansę na rozwój - tak w sferze osobistej, jak i społecznej, co pozwoli zachęcić społeczność lokalną do współtworzenia programu i tym samym odpowiadając na jej potrzeby dalszego rozwoju.

5.

ROZWÓJ KUJAWSKIEGO UNIwersYTETU LUDOWEGO na lata 2023-2024



Działania projektowe w 2020 do 2022 okazały się odpowiedzią na potrzeby mieszkańców. Poprzez szereg inicjatyw mogliśmy integrować ludzi, uczyć ich nowych rzeczy, stawiać wyzwania i osiągać cele.

Potrzebami wskazującymi na zasadność realizacji, a raczej kontynuacji działań w ramach Kujawskiego Uniwersytetu Ludowego (KUL), są:

- Duże zainteresowanie mieszkańców regionu dotychczasową ofertą Kujawskiego Uniwersytetu Ludowego. Utworzony i działający w latach 2021-2022 KUL cieszył się dużym zainteresowaniem wśród mieszkańców wsi Nakonowo, Gminy Kowal oraz mieszkańców gmin ościennych. Słuchacze i uczestnicy warsztatów realizowanych przez KUL stale podkreślali organizatorowi (Wnioskodawcy), iż inicjatywa ta jest dla nich bardzo atrakcyjną formą zdobywania nowych umiejętności i wiedzy, z którymi ich pozycja na rynku pracy się umacnia/polepsza. Zdaniem słuchaczy KUL-u oferta skierowana do mieszkańców jest ofertą bardzo atrakcyjną, ponieważ oprócz nowych

umiejętności KUL stał się miejscową kolebką wiedzy o regionie i tradycjach Kujawia-ków, a także jest miejscem społecznej integracji mieszkańców. Warsztaty realizowane w ramach KUL umożliwiły uczestnikom zajęć integrację, poznanie się, wymianę wiedzy i myśli, a także stały się forum nowych doświadczeń, miejscem inicjowania nowych pomysłów, sferą inspiracji. Kujawski Uniwersytet Ludowy stał się miejscem efektywnego spędzania czasu w połączeniu z edukacją dla osób dorosłych, czego wyrazem była wysoka frekwencja podczas realizowanych warsztatów i zajęć.

Oferta KUL-u jest jedyną taką ofertą bezpłatnego korzystania z form doksztalcania się w regionie, zdobywania ważnych umiejętności życiowych i wydobywania z mieszka-kańców motywacji aktywności bez względu na wiek, pochodzenie, status społeczny. Kujawski Uniwersytet Ludowy stał się dla mieszkańców ważnym miejscem, w którym wartości płynące z tradycji regionu zostały w sposób praktyczny przeniesione na warsztat pracy, edukacji i relacji międzyludzkich.

- Nadal istniejące bariery ekonomiczne i geograficzne. Wieś Nakonowo, Gmina Kowal i gminy ościenne: Choceń, Lubień Kujawski, Baruchowo to region charakteryzujący się rolnictwem oraz stosunkowo wysoką stopą bezrobocia. Jak wynika z danych opublikowanych przez Urząd Pracy we Włocławku (09.2022), stopa bezrobocia w powiecie włocławskim ziemskim w okresie od I 2022 do IX 2022, wahała się pomiędzy 16,4 % do 14,00 %. Niska dochodowość mieszkańców z uwagi na czynniki gospodar-cze występujące w tym regionie warunkują w dużym stopniu motywację (a w zasadzie jej brak) mieszkańców do odpłatnej aktywności edukacyjnej. Ekono-miczna bariera w tym przypadku znacząco obniża gotowość mieszkańców do edukacyjnej aktywności, a to implikuje błędne koło marazmu społecznego i ekono-micznego. Jak wynika z przeprowadzonych w latach 2021-2022 obserwacji prowadzą-cych zajęcia w KUL w Nakonowie, bezpłatna forma zajęć jest dla miejscowej społecz-ności jednym z czynników powodujących chęci wyjścia z domu, sięgnięcia po inną formę spędzania czasu, niż aktywność w domu z tabletem czy TV. Bardzo istotną barierą dla regionu jest także odległość geograficzna od dużych ośrodków miejskich, w których oferowane byłyby alternatywne zajęcia. Odległość, zła jakość komunikacji

publicznej (sporadyczne kursy publicznych przewoźników), a także rosnące ceny paliw i kosztów transportu zniechęcają skutecznie mieszkańców regionu do takiej formy aktywności. W kontekście tych występujących barier geograficznych i ekonomicznych, mieszkańcy wolą wybierać inne formy rozrywki, tak jak wyżej wskazano: Internet, TV, co w konsekwencji przedkłada się na niski stopień aktywności edukacyjnej, społecznej mieszkańców oraz w znaczny sposób przyczynia się do zanikania tradycji regionalnych, poczucia tożsamości z kulturą i korzeniami. Czynniki ekonomiczne wpływają na zanik lokalnych tradycji, dewaluację wartości ludowych i kultury dla regionu Kujaw.

- Potrzeba dalszej stałej reintegracji mieszkańców w skali lokalnej i regionalnej. Wpływ pandemii covid-19 oraz wymuszona stanem epidemiologicznym izolacja społeczna niekorzystnie wpłynęła na poziom chęci do integracji społecznej, również w mniejszych miejscowościach. Społeczne skutki pandemii to m.in. poczucie odosobnienia, narastający lęk przed spotkaniem z większą grupą osób, ograniczanie własnej strefy komfortu. Uniwersytet Ludowy stwarza warunki i możliwości do łagodzenia tych społecznych skutków pandemii, dlatego, że w swojej ofercie UL proponuje zajęcia w kameralnym gronie, nie narzuca stałego obowiązku uczestnictwa w zajęciach, jest miejscem w którym motywacja do zdobywania wiedzy jest ważniejsza od frekwencji na zajęciach.
- Potrzeba kontynuacji wspierania i kultywowania dziedzictwa niematerialnego. Zarówno w ujęciu regionalnym, jak i krajowym zauważane są zagrożenia i tendencje do zanikania dziedzictwa niematerialnego. Wśród takich zagrożeń definiuje się:

GLOBALIZACJA. Szybki proces ujednolicania wzorców kulturowych powoduje zanik lokalnych treści kultury, pod wpływem postrzeganych jako bardziej atrakcyjne, dominujących treści. W znacznej mierze są treści kultury zachodniej przekazywane przez media masowe i stanowiące ważny punkt odniesienia dla młodszych pokoleń. Popularyzowane przez oficjalny nurt łatwe treści oferujące łatwe rozwiązania zaczynają dominować, wypierając dawne zwyczaje, umiejętności i sposoby życia.

MIGRACJE. Wyjazdy zarobkowe, edukacyjne szczególnie wśród osób młodych, zmiany miejsca zamieszkania powodują oderwanie od własnej społeczności i jej dziedzictwa niematerialnego. Praktykowanie tego dziedzictwa w nowych warunkach jest trudniejsze lub wręcz niemożliwe i zostaje wzbogacone lub zastąpione zwyczajami obcymi. Rozproszenie członków społeczności prowadzi do zmniejszenia ich zainteresowania własnym dziedzictwem niematerialnym i do jego szybkiego, indywidualnego przekształcenia pod wpływem różnorodnych, odmiennych wzorców. Zgodnie z danymi opublikowanymi przez GUS (źródło: <https://bydgoszcz.stat.gov.pl>), w końcu grudnia 2019 r. województwo kujawsko-pomorskie zamieszkiwało 2 072,4 tys. osób (10. pozycja wśród wszystkich województw), tj. 5,4% ludności w kraju. Od 2010 r. w województwie kujawsko-pomorskim obserwowany jest spadek liczby ludności. W końcu 2019 r. w porównaniu z 2010 r., ubyło 26,3 tys. mieszkańców województwa, tj. o 1,3% (w Polsce spadek o 0,4%). Prognoza demograficzna wskazuje, że populacja województwa w 2050 r. będzie liczyła 1 799,0 tys. osób, czyli o 13,2% mniej niż w 2019 r.

Stopniowe pogarszanie warunków społeczno-ekonomicznych. Ubożenie społeczeństwa powoduje brak zainteresowania dziedzictwem niematerialnym i skierowanie uwagi na kwestie bytowe. Problemy ekonomiczne przekładają się na trudności w organizacji wydarzeń, miejsc związanych z kultywowaniem dziedzictwa niematerialnego, w produkcji rekwizytów i przedmiotów niezbędnych do praktykowania różnych dziedzin tego dziedzictwa - np. kostiumów; w dostępności surowców i narzędzi, sztuki kuchni regionalnej. Trudna sytuacja ekonomiczna ogranicza często także czas, który można poświęcić na kultywowanie dziedzictwa niematerialnego.

Zanik przekazu międzypokoleniowego. Przekaz międzypokoleniowy dziedzictwa niematerialnego jest głównym sposobem na zapewnienie jego przetrwania, trwałości. Przekaz ten może następować poprzez zwyczajne uczestnictwo w organizowanych wydarzeniach; poprzez przekaz wiedzy i znaczeń w opowieściach i rozmowach; poprzez przekazanie umiejętności rzemieślniczych i rękodzielniczych młodszymi;

poprzez dawanie dobrego przykładu własnym zaangażowaniem w kultywowanie dziedzictwa niematerialnego. Kluczowe jest także podtrzymanie zainteresowania tym dziedzictwem młodego pokolenia i dbanie o to, aby młodzi ludzie także czuli z nim związek, dostrzegali jego wartość. Zanik zainteresowania i przekazu z pokolenia na pokolenie to najczęstszy powód utraty tego dziedzictwa.

- Potrzeba podtrzymania i kontynuacji KUL-u jako miejsca kolebki kujawskich tradycji. W ramach zajęć realizowanych w KUL w latach 2021-2022 zrealizowano szereg zajęć wprost czerpiących z tradycji kujawskich.

Dalsza potrzeba rozwijania rozpoznawalności Kujawskiego Uniwersytetu Ludowego.



CO PLANUJEMY I CO CHCEMY OSIĄGNAĆ:

- **Warsztaty ceramiczne** - to podstawowa i stała oferta zajęć Kujawskiego Uniwersytetu Ludowego. Celem zajęć jest pokazanie sposobu tworzenia ceramiki opatrzonej tradycyjnym wzornictwem, tradycji i sztuki tworzenia ceramiki w regionie kujawskim.
- **Warsztaty hafciarskie** - kontynuacja warsztatów, których celem jest popularyzacja, ożywienie oraz przekazanie praktycznej i wiedzy dotyczącej zanikającej dziedziny rękodzieła ludowego na Kujawach jakim jest tradycyjne hafciarstwo. Zajęcia z hafciarstwa będą realizowane metodami haftu tradycyjnego (ręcznego) oraz haftu maszynowego. Ponadto będziemy realizować dziewiarstwo - robótki ręczne np. szydełkowanie, robienie na drutach, tworzenie makramy, szycie na maszynie - zajęcia z obsługi i wykorzystywania maszyny do celów użytkowych np. szycie ubrań, toreb, dekoracji materiałowych, przeróbki ubrań (skracanie, zwężanie, obszycia, napowanie)
- **W zdrowym ciele - zdrowy duch!** - zajęcia obejmować będą różne aktywności fizyczne. Będą to zajęcia realizowane na sali gimnastycznej, tj. zumba, pilates,

zdrowy kręgosłup, ogólny rozwój fizyczny, do zajęć będzie wykorzystywana strefa aktywności czyli siłownia zewnętrzna plenerowa.

- **Warsztaty Zero Waste** - kontynuacja zajęć polegać będą na nauce dawania "drugiego życia" zużytem meblom np. komodom, krzesłom lub konstruowaniu nowych przedmiotów w oparciu o powtórne wykorzystanie materiałów takich jak drewno, metal, materiał PCV. Idea zajęć polega na nauce posługiwania się drobnymi narzędziami np. wiertarką, szlifierką oraz idei prośrodowiskowej - upcyklingu.
- **Zajęcia florystyka i dekoratorstwo** to proponowana nowość edukacyjna w ofercie KUL. Oferta ta jest odpowiedzią na zgłoszone zainteresowanie słuchaczy KUL i społeczności lokalnej. Celem warsztatów będzie zapoznanie słuchaczy UL tematyką i sztuką florystyki i dekoratorstwa, z osadzeniem tej dziedziny w tradycjach kujawskich (wykorzystywanie motywów wzornictwa kujawskiego).
- **Fajans włocławski** - jest nowością w ofercie edukacyjnej KUL. Zajęcia z fajansu włocławskiego będą zajęciami ceramicznymi o profilu bardziej zaawansowym, pozwalającym na imersję słuchaczy UL z odradzającego się fajansu włocławskiego - szczególnego dziedzictwa kulturowego Kujaw. Fajans włocławski jest sztuką wzornictwa zdobienia ceramiki, głęboko osadzoną w tradycję regionu kujawskiego, która sięga XIX wieku.
- **Kujawski ogród** - warsztaty ogrodnicze to proponowana nowość w ofercie edukacyjnej KUL. Celem zajęć będzie zapoznanie słuchaczy UL z tajnikami i agrokulturą upraw ogrodowych tj. nasadzeniem roślin, kwiatów, bylin, warzyw, ziół. Warsztaty ogrodnicze będą ofertą odpowiadającemu lokalnemu zapotrzebowaniu na zgłębienie wiedzy w zakresie nasadzeń, siewu, pielęgnacji roślin ogrodowych i przydomowych. Zapotrzebowanie na tego rodzaju zajęcia zostało zgłoszone przez słuchaczy KUL w okresie letnim 2022 r.
- **Wizyty studyjne** - to nowa forma wymiany doświadczeń między innymi powstałymi Uniwersytetami Ludowymi. Dzięki współpracy z innymi UL. Można

modyfikować ofertę dla społeczności lokalnej i „uszyć” im na miarę czyli wedle potrzeb ofertę edukacyjną. Rozwijać ich talenty i w dalszym ciągu pobudzać ich do aktywności i zaangażowania w kultywację i rozwój regionu.



6.

PODSUMOWANIE

Wszystkie wymienione działania zostały wpisane w propozycję kontynuacji KUL w 2023 roku w ramach Narodowego Instytutu Wolności (NIW) - Centrum Rozwoju Społeczeństwa Obywatelskiego w ramach Programu Wspierania Rozwoju Uniwersytetów Ludowych na lata 2020 - 2030.

